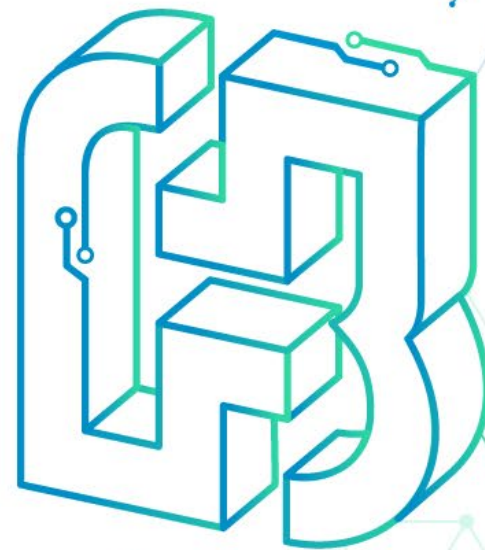


線上融資現償與追繳

各電子平台操作說明書



融資現償與追繳-前言

融資現償與追繳共有五大功能：

首先，您必須為富邦證券電子交易戶並擁有信用交易帳戶，提醒您，初次使用需申請憑證。

功能總覽

- 帳戶資訊 (整戶)
 - ✓ 整戶維持率
 - ✓ 融資總市值
 - ✓ 融資餘額
 - ✓ 整戶應付利息
- 常用功能

帳戶資訊

- 帳戶資訊 (整戶)
- 信用額度
- 交割銀行餘額
- 信用契約生效日

※ 提供開戶/續約/調額功能連結
※ 提供交割銀行餘額查詢申請連結

融資現償及追繳

- 融資餘額明細及相關資訊
- 單筆維持率
- 追繳註記
- 追繳/現償 試算功能
- 融資部分還款(追繳)作業
- 融資現金償還(張數)作業

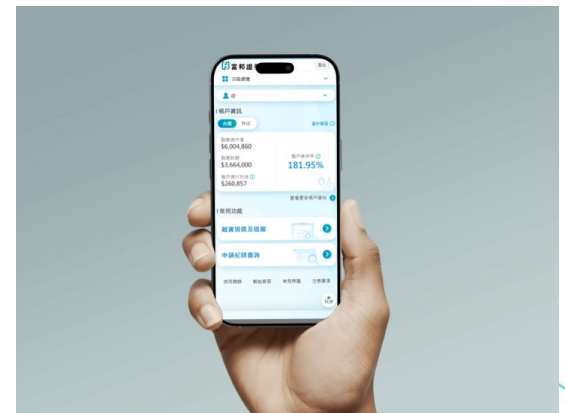
申請紀錄查詢

- 申請狀態查詢
- 償還記錄查詢

※ 查詢區間最多為一年
※ 送出委託後請2-5分鐘後再查

常見問題

信用交易相關常見問題





1. 各電子平台入口

P.4

2. 首頁功能總覽

P.9

3. 帳戶資訊

P.10

4. 融資現償及追繳

P.11

- 部分還款(金額) / 現金償還(張數)

5. 申請紀錄查詢

P.20

- 部分還款(金額) / 現金償還(張數)

附件

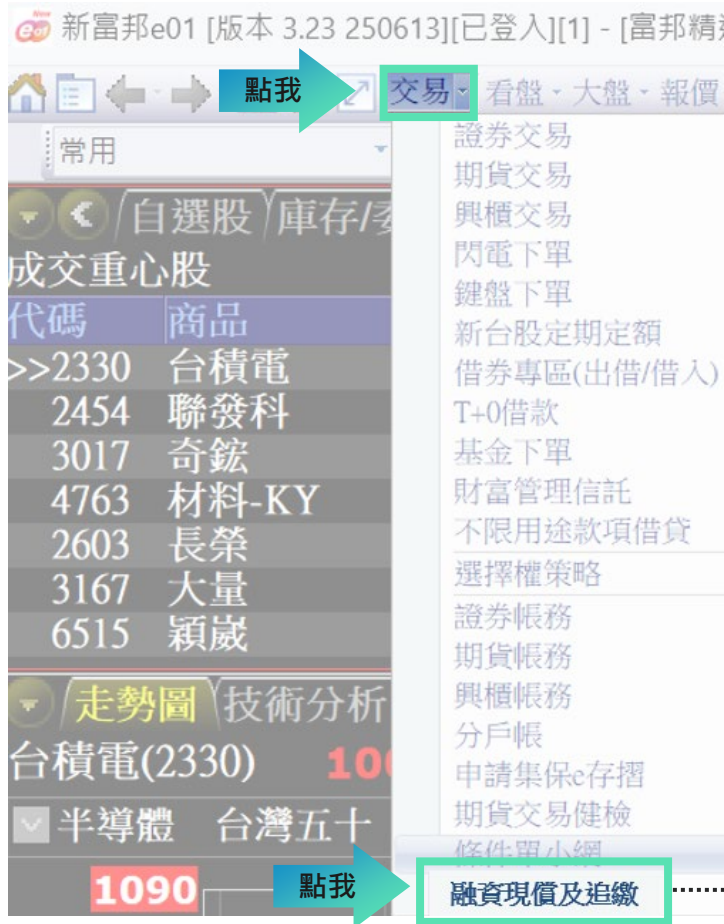
P.22

- 憑證申請 / 平台登入方式 / 注意事項

1.各電子平台入口-新富邦e01、證券網站(WEB)

新富邦e01

點選 [交易] → [融資現償與追繳]



證券網站(WEB)

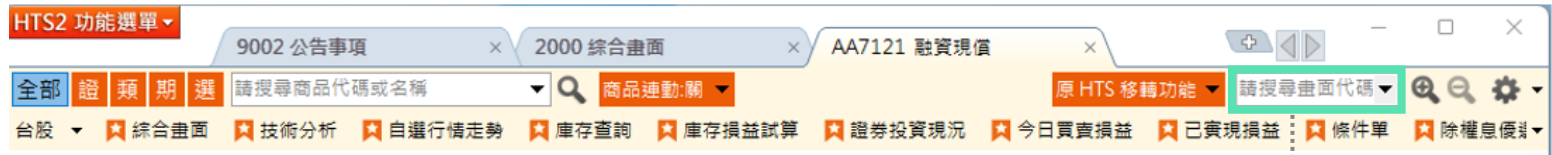
點選 [證券交易] → [融資現償與追繳]



1.各電子平台入口-HTS2、e+ 電腦版

HTS2

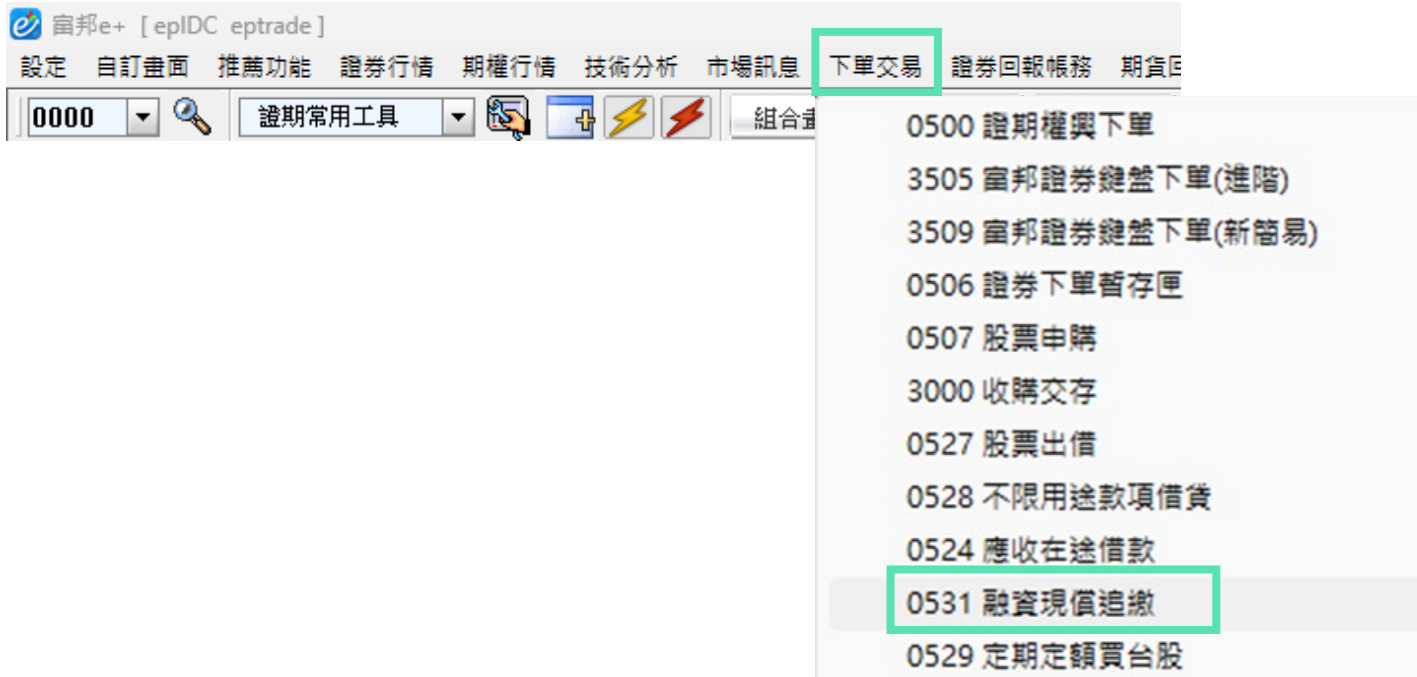
右上角 [請搜尋畫面代碼]欄中 → 輸入畫面代碼[7121]



輸入 7121

E+ 電腦版

點選 [下單交易] → [0531融資現償與追繳]



1. 各電子平台入口- e點通

iOS

點選 [交易帳務] → [融資現償與追繳]



Android

點選 [交易帳務] → [融資現償與追繳]



iPad

點選 [交易功能] → [融資現償與追繳]



1. 各電子平台入口- Online

iOS

點選 [交易] → [證券] → [帳務] → [融資現償及追繳]



Android

點選 [交易] → [證券] → [帳務] → [融資現償及追繳]



1.各電子平台入口- E+手機板

iOS

點選 [證券交易] → 融資現償及追繳

The screenshot shows the iOS app interface. At the top, there is a navigation bar with '首頁' (Home), a microphone icon, and a search icon. Below the navigation bar, there are several sections: '商品走勢' (Commodity Trends) with a table showing '加權指數' (Weighted Index) and '櫃檯加權' (Counter Weighted) at 0.00; '自選1' (Self-selected 1) with '富邦金' (Fubang Gold) at 0.00; '綜合新聞' (Comprehensive News) with several news items; and a bottom navigation bar with icons for '首頁', '自選行情', '證券下單', '內期下單', and '返回'. The '證券交易' menu item is highlighted in orange, and the '融資現償追繳' menu item is highlighted in green.

Android

點選 [證券交易] → 融資現償及追繳

The screenshot shows the Android app interface. At the top, there is a navigation bar with '首頁', a microphone icon, and a search icon. Below the navigation bar, there are several sections: '商品走勢' (Commodity Trends) with a table showing '加權指數' (Weighted Index) and '櫃檯加權' (Counter Weighted) at 0.00; '自選1' (Self-selected 1) with '富邦金' (Fubang Gold) at 0.00; '綜合新聞' (Comprehensive News) with several news items; and a bottom navigation bar with icons for '首頁', '自選行情', '證券下單', '內期下單', and '返回'. The '證券交易' menu item is highlighted in orange, and the '融資現償追繳' menu item is highlighted in green.

2. 首頁功能總覽



功能選單

切換帳號

- 預設值為本人帳號 (下拉選單顯示支援的委任帳號)。

帳戶資訊

- 融資市值：融資部位總市值。
- 融資餘額：融資餘額。
- 整戶應付利息：預估整戶應付融資利息。
- 市價/昨收：切換後欄位將對應顯示數值 (盤後市價為收盤價)。
- 整戶維持率：包含融資及融券庫存。

查看更多帳戶資料

常用功能

- 快速進入[融資現償及追繳]、[申請]紀錄查詢功能。

其他服務

- 信用調額(調整信用額度) / 智能客服 / 常見問題 / 注意事項

3. 帳戶資訊



富邦證券

登出

功能選單

功能總覽 帳戶資訊 融資現債及追繳 申請紀錄查詢 常見問題

證-

切換帳號

切換維持率計算價格

帳戶資訊

市價 昨收

重新整理

整戶融資概況

整戶維持率
181.92%

融資總市值
\$5,849,760

融資餘額
\$3,580,000

整戶應付利息
\$254,038

信用額度
(可線上申請調整)

信用額度
\$3,000 萬元

申請調額

交割銀行餘額
銀行帳號
37,688,384

申請查詢

信用契約生效日期
2024/02/18

開戶 / 續約

契約生效日期
(到期前30日可申請續約)

交割銀行餘額
(北富銀客戶可申請查詢)

請注意

整戶維持率 101.07% 當整戶維持率低於140%時，會以紅字預警提醒。

信用額度 \$20,000 萬元 當額度使用>70%，會以紅字預警提醒。
您目前使用的信用額度已達 70%

4. 融資現償及追繳-頁面介紹

切換維持率計算價格

整戶融資概況

切換排序方式

全選 / 取消全選

逐筆融資餘額明細

排序依據

維持率 低 → 高

排序依據

維持率 低 → 高 ✓

維持率 高 → 低

交易日期 近 → 遠

交易日期 遠 → 近

股票代號 低 → 高

股票代號 高 → 低

富邦證券 登出

融資現償及追繳

證-

市價 昨收 重新整理

| | | |
|-----------|-----------|---------|
| 融資總市值 | 融資餘額 | 整戶維持率 |
| 6,004,860 | 3,664,000 | 181.95% |

1. 選擇償還標的

維持率 低 → 高

已還 0 筆 全部收合一

| | |
|----------------------------------|----------------|
| <input type="checkbox"/> 2002 中鋼 | 暫停現償 |
| 融資張數 30 | 融資餘額 1,080,000 |
| 成交日期 2024/01/02 | 委託書號 A0003 |
| 買價 60.00 | |
| 市價 25.1 | 維持率 72.77% |

| | |
|--------------------------------------|--------------|
| <input type="checkbox"/> 0050 元大台灣50 | |
| 融資張數 2 | 融資餘額 200,000 |
| 成交日期 2025/02/26 | 委託書號 A0001 |
| 買價 195.00 | |

TOP

返回 注意事項 下一步

切換帳號

重新整理

自定義篩選

篩選條件

狀態

全部 追繳中

維持率

130% ↓ 130% ~ 140% 140% ↑

關鍵字搜尋

1

| 代碼 | 名稱 | <input checked="" type="checkbox"/> |
|------|-----|-------------------------------------|
| 1103 | 嘉泥 | <input checked="" type="checkbox"/> |
| 2317 | 鴻海 | <input checked="" type="checkbox"/> |
| 2412 | 中華電 | <input checked="" type="checkbox"/> |

4. 融資現償及追繳—部分還款(追繳)

部分還款：償還融資金提高維持率，以千元為單位，如要整筆償還，請申請現金償還。

Step1. 選擇償還標的

- 1) 排序或篩選功能，選擇標的。
- 2) 確認後點選[下一步]

請注意

- 1) 本功能限交易日 08:30 ~ 14:00 可送出申請，非上述時段僅提供試算服務。
- 2) 有追繳標示之庫存表示該筆融資庫存追繳中，補足[應追繳差額]或將整戶維持率提升至166%以上，才會撤銷追繳。
- 3) 融資庫存是否被追繳以及應補繳差額以追繳發出日之昨收價(前一營業日)計算。
- 4) 追繳標示於每日結帳後更新。



狀態提示

以下狀態融資庫存無法進行融資償還：

1. 未完成交割之融資庫存。
2. 已有送出償還申請但**未完成扣款**之庫存。
3. 其它被註記為[暫停償還]之庫存，皆暫停線上申辦：
 - 1) 市場標借股票暫停融資現金償還
 - 2) 逢股東會及除權息期間
 - 3) 股票減資合併停止交易期間

追繳註記

維持率低於140%將以紅字預警提醒。



4. 融資現償及追繳—部分還款(追繳)

試算之整戶、個股維持率皆為試算僅提供參考，收盤後的維持率及是否被追繳皆以分公司結帳後之資料為主。

Step2. 還款設定與試算

- 1) 償還方式選擇[部分還款]
- 2) 輸入償還金額，最低1千元。
- 3) 點擊[試算]確認金額及維持率
- 4) 確認後點選[下一步]

請注意

- 1) 可點 刪除資料。
- 2) 現償或追繳，利息計算至申請當日。
- 3) 重新輸入資料後，需再次點擊[試算]才會更新試算結果。
- 4) 利息出現 * 表示該筆含減資掛帳息。
- 5) 金額可部分或全部現償時有提示訊息。

還款金額足夠，可參考維持率評估是否現償。

如欲償還此筆全部融資餘額，請選擇【現金償還】。



試算結果

資料排序

清除設定

點選 清除設定 ，可再重新輸入資料進行試算

償還方式

部分還款以千元為單位，如要整筆償還，請申請現金償還。

輸入還款金額

試算利息及償還總金額

[試算]或[下一步]

4. 融資現償及追繳—部分還款(追繳)

試算之整戶、個股維持率皆為試算僅提供參考，收盤後的維持率及是否被追繳皆以分公司結帳後之資料為主。

Step3. 確認金額及順序

- 1) 使用排序功能進行標的排序。
- 2) 確定本次請筆數是否正確。
- 3) 設定還款順序，將依此設定扣款。

還款順序： ▲置頂 / ▲往上 / ▼往下

請注意

- 1) 送出申請前，請先確認帳戶金額是否足夠，以免扣款失敗
- 2) 送出後無法取消或更改，請務必確認您的申請內容是否正確。
- 3) 送出後，將立即從您的交割銀行帳戶扣款，若扣款失敗請再重新申請。



資料排序

已設定償還筆數

會顯示總筆數、部分還款筆數、現金償還比數。

本次還款資料

部分還款底色以藍底色卡呈現。

設定還款順序

將依您的設定還款順序，進行扣款。

4. 融資現償及追繳—部分還款(追繳)

試算之整戶、個股維持率皆為試算僅提供參考，收盤後的維持率及是否被追繳皆以分公司結帳後之資料為主。

Step4. 資料確認與查詢

- 1) 請再次確認資料是否都正確了。
- 2) 點選[申請送出]。
- 3) 送出後可以繼續申請，或是稍後再到[申請紀錄查詢]頁面中，確認是否成功扣款。
- 4) 如遇到申請逾時，請洽分公司營業員查詢。

請注意

- 1) 送出申請前，請先確認帳戶金額是否足夠，以免扣款失敗。
- 2) 確認送出後無法取消或更改，請務必確認您的申請內容是否正確。
- 3) 確認送出後，將立即從您的交割銀行帳戶扣款，若扣款失敗請再重新申請。



4. 融資現償及追繳—現金償還(張數)

現金償還：以張數為單位。申請成功後，本公司最遲於 T + 2 日將現償之股票匯入集保帳戶。

Step1. 選擇償還標的

- 1) 排序或篩選功能，選擇標的。
- 2) 確認後點選[下一步]

請注意

- 1) 本功能限交易日 08:30 ~ 14:00 可送出申請，非上述時段僅提供試算服務。
- 2) 有追繳標示之庫存表示該筆融資庫存追繳中，補足[應追繳差額]或將整戶維持率提升至166%以上，才會撤銷追繳。
- 3) 融資庫存是否被追繳以及應補繳差額以追繳發出日之昨收價(前一營業日)計算。
- 4) 追繳標示於每日結帳後更新。



狀態提示

以下狀態融資庫存無法進行融資償還：

1. 未完成交割之融資庫存。
2. 已有送出償還申請但**未完成扣款**之庫存。
3. 其它被註記為[暫停償還]之庫存，皆暫停線上申辦：
 - 1) 市場標借股票暫停融資現金償還
 - 2) 逢股東會及除權息期間
 - 3) 股票減資合併停止交易期間

追繳註記

維持率低於140%將以紅字預警提醒。



4. 融資現償及追繳—現金償還(張數)

試算之整戶、個股維持率皆為試算僅提供參考，收盤後的維持率及是否被追繳皆以分公司結帳後之資料為主。

Step2. 還款設定與試算

- 1) 償還方式選擇[現金償還]
- 2) 輸入張數後，點擊[試算]確認還款金額及維持率。
- 3) 確認後點選[下一步]

請注意

- 1) 可點 刪除資料。
- 2) 現償或追繳，利息計算至申請當日。
- 3) 重新輸入資料後，需再次點擊[試算]才會更新試算結果。
- 4) 利息出現 * 表示該筆含減資掛帳息。

含利息 +3,757* 元

1:43 57%

融資現償及追繳 (UAT)

| | | | |
|---------------------|---------|---------------------|---------|
| 償還後整戶維持率 (以市價試算) | 210.89% | 合計償還金額 (含息)(TWD) | 316,105 |
|---------------------|---------|---------------------|---------|

2.還款設定與試算

維持率 低 → 高 清除設定

共 1 筆 全部展開 +

2727 王品

| | | | |
|------|--------|---------------|------------|
| 融資張數 | 288 | 融資餘額 | 43,200,000 |
| 市價 | 245.50 | 維持率 (市價試算) | 163.66% |

償還方式

部分還款 (追繳)

現金償還 (張數)

償還張數 2張

| | |
|--------------------|----------------|
| 償還融資金 | 300,000 元 |
| 含利息 | +16,105 元 |
| 償還總金額 (TWD) | 316,105 |

TOP

注意事項 試算 下一步

試算結果

資料排序

清除設定

點選 清除設定 ，可再重新輸入資料進行試算

償還方式

輸入償還張數

現金償還：以張數為單位。

試算利息及償還總金額

[試算]或[下一步]

試算

下一步

4. 融資現償及追繳—現金償還(張數)

試算之整戶、個股維持率皆為試算僅提供參考，收盤後的維持率及是否被追繳皆以分公司結帳後之資料為主。

Step3. 確認金額及順序

- 1) 使用排序功能進行標的排序。
- 2) 確定本次請筆數是否正確。
- 3) 設定還款順序，將依此設定扣款。

還款順序： ▲置頂 / ▲往上 / ▼往下

請注意

- 1) 送出申請前，請先確認帳戶金額是否足夠，以免扣款失敗。
- 2) 確認送出後無法取消或更改，請務必確認您的申請內容是否正確。
- 3) 確認送出後，將立即從您的交割銀行帳戶扣款，若扣款失敗請再重新申請。



資料排序

已設定償還筆數

會顯示總筆數、部分還款筆數、現金償還比數。

本次還款資料

現金償還底色以綠底色卡呈現。

設定還款順序

將依您的設定還款順序，進行扣款。

4. 融資現償及追繳—現金償還(張數)

試算之整戶、個股維持率皆為試算僅提供參考，收盤後的維持率及是否被追繳皆以分公司結帳後之資料為主。

Step4. 資料確認與查詢

- 1) 請再次確認資料是否都正確了。
- 2) 點選[申請送出]。
- 3) 申請後可以繼續申請，或是約2-5分鐘後，再到[申請紀錄查詢]頁面確認是否成功扣款。
- 4) 如申請逾時，請洽分公司營業員查詢。

請注意

- 1) 送出申請前，請先確認帳戶金額是否足夠，以免扣款失敗。
- 2) 確認送出後無法取消或更改，請務必確認您的申請內容是否正確。
- 3) 確認送出後，將立即從您的交割銀行帳戶扣款，若扣款失敗請再重新申請。



5. 申請紀錄查詢-申請狀態查詢

提供一年內線上委託狀態查詢。

Step1. 資料確認與查詢

- 1) 選擇[申請狀態]
- 2) 設定[日期區間]後點選查詢
- 3) 設定還成點擊[查詢]
- 4) 可點選[全部展開]查看明細

展開委託明細

委託明細

全部收合 -

2303 聯電

申請成功

應償款金額(含息) 82,128

現金償還 申請日期 2025/05/02

明細 ^

| | |
|--------|------------|
| 買進單價 | 150.00 |
| 買進成交日期 | 2024/01/02 |
| 買進委託書號 | A000400 |
| 網路單號 | 323627 |
| 償還張數 | 3 |
| 償還融資金額 | 76,000 |
| 應計利息 | 6,128 |
| 申請來源 | Web |



切換查詢頁籤

選擇申請狀態

全部申請狀態

全部申請狀態

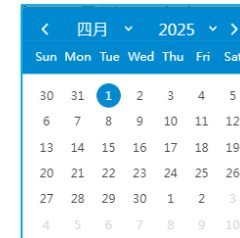
申請中

申請成功

申請失敗

設定查詢日期區間

提供一年內線上委託狀態查詢。



可展開/收合明細

償還資料及申請狀態

5. 申請紀錄查詢-償還紀錄查詢

提供一年內償還紀錄查詢。

Step1. 資料確認與查詢

- 1) 選擇[申請類型]
- 2) 設定[日期區間]後點選查詢
- 3) 設定還成點擊[查詢]
- 4) 可點選[全部展開]查看明細

展開委託明細

I 委託明細

全部收合 -

2317 鴻海

應償款金額 (含息) 37,998

部分還款 申請日期 2025/06/17

明細 ^

| | |
|--------|------------|
| 買進單價 | 300.00 |
| 買進成交日期 | 2024/01/02 |
| 買進委託書號 | A000200 |
| 償還委託書號 | 00 |
| 網路單號 | 347619 |
| 償還融資金額 | 35,000 |
| 應計利息 | 2,998 |

TOP



切換查詢頁籤

選擇申請狀態

全部申請類型

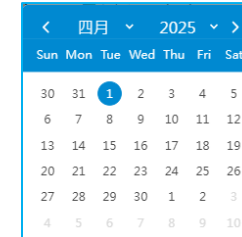
全部申請類型

現金償還

部分還款

設定查詢日期區間

提供一年內償還紀錄。



可展開/收合明細

償還資料及申請狀態

附件

憑證申請 / 注意事項

憑證申請

- 輸入手機號碼或MAIL後，點選[送出認證碼]
- 輸入您收到的認證碼後點[確認]
- 選擇密碼設定方式，請再次輸入您的登入密碼。

注意事項&常見問題



注意事項

1. 線上試算及申請時間：營業日 8:30 ~ 14:00
2. **整戶維持率包含融資及融券庫存。**
3. **維持率僅供參考，實際維持率以分公司結帳後之資料為主。**
4. 可切換【市價 / 昨收】查詢維持率及市價：
 - (1) 選擇市價，以查詢時之盤中即時價格計算維持率。
 - (2) 選擇昨收，以前一營業日之收盤價及昨庫存計算維持率。
 - (3) 營業日盤後，皆依當日收盤價計算。
 - (4) 假日皆依前一營業日之收盤價計算。
5. 本功能試算利息欄位僅供參考，**為起息日截至查詢日次二營業日，且內含減資掛帳利息。**如當日資賣，實際利息計算為起息日至賣出日次一營業日；**如追繳現償，實際利息計算至申請當日。**
6. 非北富銀交割帳戶僅可試算。**如申請逾時，請洽營業員。**
7. 送出申請前，請先確認帳戶金額是否足夠，以免扣款失敗。
8. 扣款金額 = 償還融資金額 + 應付利息
9. 申請融資現償成功後，現償之股票，本公司最遲於 T + 2 日匯入集保帳戶。
10. 申請後，請間隔 5 分鐘後再進行查詢，以利系統回傳數據。
11. 交割帳戶金額僅供參考，實際金額仍以北富銀系統紀錄為主。
12. 確認送出後無法取消或更改，請務必確認您的申請內容是否正確。

了解